



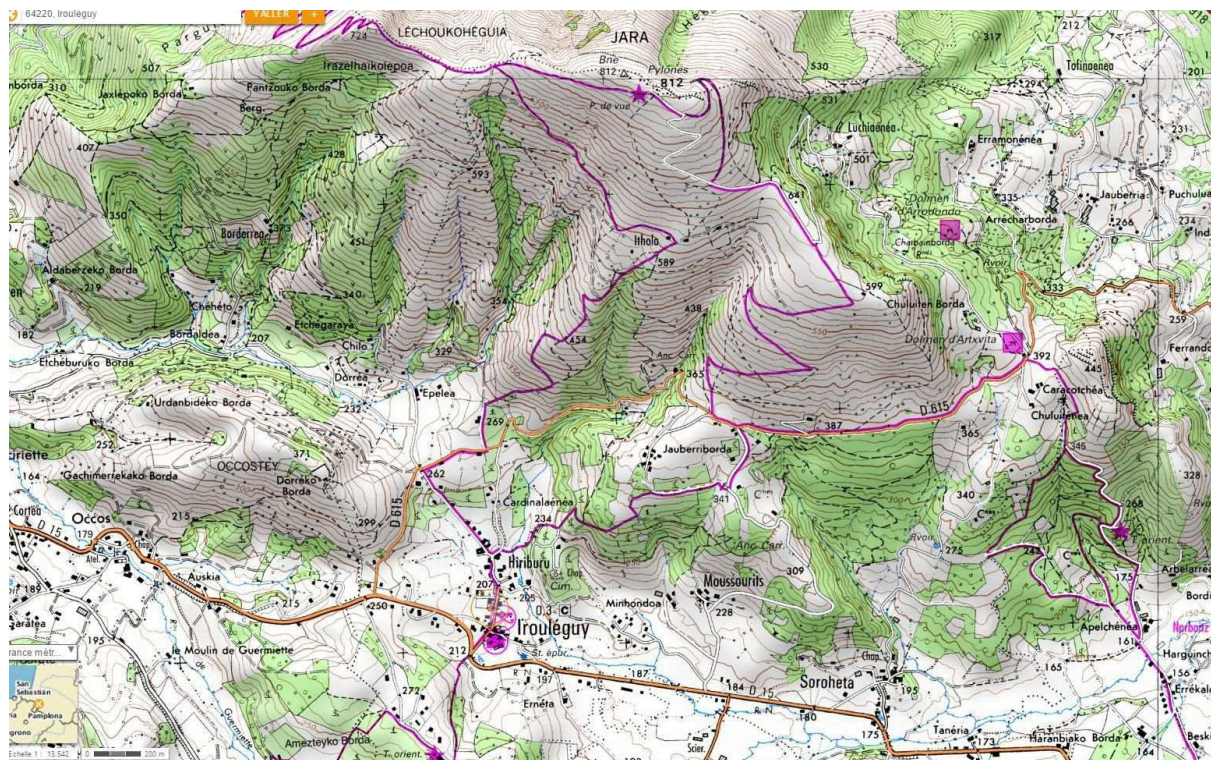
VIA BURGUNDIA

S'orienter CARTE BOUSSOLE et GPS

Mise à jour du 2 avril 2022

La VIA BURGUNDIA n'est pas en soi une randonnée difficile en termes d'orientation car souvent les paysages sont ouverts. Il existe toutefois de grands espaces forestiers et de toute façon il y a des choix d'orientations fréquents à faire. Il est donc important de bien maîtriser les outils d'orientation du randonneur à savoir : la CARTE, la BOUSSOLE et le GPS

la CARTE



L'outil de base reste en tout état de cause **la CARTE**. c'est une mine d'informations et elle ne tombe jamais en panne ni de réseau ni de batterie.

Généralement vous disposez des cartes IGN (institut national d'information géographique et forestière) normalement éditées au 1/25000 même s'il arrive d'avoir des éditions spéciales au 1/60000. Vous pouvez également faire le choix d'utiliser des cartes touristiques au 1/100 000.

Les cartes au 1/25000 sont des précises et très détaillées. Pour en tirer toute la substance, cela demande une certaine habitude ou bien une formation minimum. (vous trouverez auprès de la Fédération française de la randonnée pédestre des formations adaptées).

il y a deux difficultés à lire une carte.

la première est de savoir l'orienter pour bien la lire ou avoir la capacité de la lire en faisant abstraction de son orientation. C'est votre cerveau qui fait ce travail. Pour certains d'entre nous c'est naturel pour d'autres ce travail sera plus difficile.

la seconde est de convertir une réalité en 3 dimensions (celle que vous voyez) en une représentation symbolique en 2 dimensions (la carte). Cela demandera un apprentissage pour le faire vite et bien et avec une bonne fiabilité.

Ce travail de conversion exige un sens approfondi de l'observation qui consiste à comprendre le paysage, sa forme et son orientation générale, le sens des rivières ou la structure des reliefs. Parfois cela demande de comprendre le travail des hommes qui ont façonné l'essentiel de nos espaces naturels et particulièrement dans notre région (vignes, champs, prairies, bocages...).

Le relief exprimé sur la carte par les courbes de niveau est un bon repère. Comment identifier un petit ou un important vallon, une forte pente ou bien un chemin en bord de falaise. il faut apprendre à le voir et le comprendre. plus les courbes de niveaux sont proches plus la pente est raide.

Enfin il ne faut oublier de regarder le repère le plus évident et le plus sûr qui est le soleil. En fonction de l'heure nous savons où il doit se trouver. Il y a des jours où il ne se montre pas parce que le ciel est trop nuageux. alors il faudra prendre d'autres repères ou utiliser la boussole.

Si vous avez l'habitude de travailler principalement avec des cartes au 1/25000 apprenez à convertir les distances en temps et inversement. Un kilomètre sur une carte au 1/25000 cela fait 4 centimes. et un kilomètre à 4 km/h se parcourt en 15 minutes. Cela permet d'anticiper le temps de marche pour atteindre un point que l'on sait à une distance certaine.

Une méthode pour vous évitez des erreurs consiste à anticiper la configuration du point à atteindre. Est-ce que je suis à un carrefour et combien y -il de chemins qui se retrouvent ? Suis-je au bord d'un champ, d'une forêt, d'une rivière ? le sentier est-il en descente ou en montée ou encore plat ?

tout cela la carte vous l'indique. prenez le temps de regarder tous ces détails.

LA BOUSSOLE



carte modèle de boussole de randonnée, avec un bord assez long, et des réglettes sur les côtés, la loupe est bien utile pour regarder les tous petits détails de la carte au 1 /25 000.

En principe sur la VIA BURGUNDIA vous n'en avez pas besoin. **Raison de plus pour l'utiliser.**

la boussole est très utile au randonneur parce qu'elle permet de vérifier l'exactitude d'une direction par rapport au nord. L'angle ainsi formé s'appelle un azimut. Pour vérifier tout cela il suffit de faire correspondre le nord de la carte (théorique) avec le nord magnétique (réel)

Facile à faire... surtout si on sait bien le faire.

en pratique cela demande d'être rigoureux et méthodique ce qui suppose une parfaite maîtrise de l'outil qui s'acquière par une utilisation régulière.

sur le terrain l'erreur est facile, le stress de faire sa mesure devant un groupe ou bien tout simplement parce que vous êtes fatigué tend à vouloir faire dire à la boussole ce que vous souhaitez entendre (c'est la principale source d'erreur)

Pour cela vous devez acheter une vraie boussole avec des bords longs et l'utiliser régulièrement pour que lorsque vous en avez besoin son utilisation soit un automatisme.

Attention il faut bien protéger votre boussole d'objets en métal, couteau, couvert, sifflet etc.

Le GPS ou les applications sur smartphone



les GPS ou les applications sont des outils géniaux puisqu'ils vous permettent de savoir avec une certaine précision parfois de quelques mètres précisément où vous êtes et de vous afficher la carte détaillée en même temps.

pour les GPS vous pouvez préparer votre parcours et le suivre ainsi de cette manière.

le GPS a cependant l'inconvénient de vous déresponsabiliser et de vous faire perdre le sens de l'orientation. c'est simple et c'est facile. il n'y a pas à réfléchir, au bout de quelques temps vous ne réfléchissez plus.

Cependant le sens de l'orientation est pour une grande part le sens de l'observation. le travail répété des dizaines de fois pour convertir votre lecture de carte en lecture réelle du paysage est un exercice régulier qui affine votre compréhension du paysage.

s'en remettre uniquement au GPS vous fera perdre, à termes, cette sensibilité et donc pour partie votre sens de l'orientation ou limitera votre capacité à l'acquérir.

le GPS ou votre smartphone fonctionne avec des batteries et ils peuvent tomber en panne ou bien ils peuvent tomber à l'eau et il faudra bien alors revenir à la carte papier et savoir l'utiliser.

Autant ce peut être utile et efficace pour confirmer une position à un moment donné, comme en pleine forêt ou en hiver pour la pratique de la raquette autant il me paraît hasardeux de s'en remettre entièrement pour se guider sur l'ensemble du parcours.

c'est se priver aussi du plaisir de maîtriser son chemin et de de se déconnecter totalement des outils digitaux.

Mais là aussi chacun est libre de son choix de vie et donc celui de son matériel.

Choisissez et faites ce qui vous convient le mieux.